



# DZIENNIK URZĘDOWY

## WOJEWÓDZTWA ŁÓDZKIEGO

Łódź, dnia 6 października 2020 r.

Poz. 5286

Elektronicznie podpisany przez:

Mariusz Koćciołek

Data: 06.10.2020 16:13:48



### UCHWAŁA NR XXIII/290/2020 RADY GMINY KLESZCZÓW

z dnia 21 sierpnia 2020 r.

#### **w sprawie uchwalenia miejscowego planu zagospodarowania przestrzennego fragmentu miejscowości Żłobnica w zakresie lokalizacji odnawialnych źródeł energii na terenie strefy przemysłowej**

Na podstawie art. 18 ust. 2 pkt 5 ustawy z dnia 8 marca 1990 r. o samorządzie gminnym (Dz. U. z 2020 r. poz. 713) oraz art. 20 ust. 1 ustawy z dnia 27 marca 2003 r. o planowaniu i zagospodarowaniu przestrzennym (Dz. U. z 2020 r. poz. 293, 471, 782, 1086) w związku z uchwałą Nr VII/60/2019 Rady Gminy Kleszczów z dnia 12 marca 2019 r. w sprawie przystąpienia do sporządzania miejscowego planu zagospodarowania przestrzennego fragmentu miejscowości Żłobnica w zakresie lokalizacji odnawialnych źródeł energii na terenie strefy przemysłowej, stwierdzając brak naruszenia ustaleń studium uwarunkowań i kierunków zagospodarowania przestrzennego gminy Kleszczów, uchwała się, co następuje:

#### **Rozdział 1 Przepisy ogólne**

**§ 1.** Uchwała się miejscowy plan zagospodarowania przestrzennego fragmentu miejscowości Żłobnica w zakresie lokalizacji odnawialnych źródeł energii na terenie strefy przemysłowej, zwany dalej planem.

**§ 2.** Granice obszaru objętego planem, zgodnie z załącznikiem graficznym do uchwały Nr VII/60/2019 Rady Gminy Kleszczów z dnia 12 marca 2019 r. w sprawie przystąpienia do sporządzania miejscowego planu zagospodarowania przestrzennego fragmentu miejscowości Żłobnica w zakresie lokalizacji odnawialnych źródeł energii na terenie strefy przemysłowej, przedstawiono na rysunku planu.

**§ 3.** Załącznikami do uchwały są:

- 1) rysunek planu, w skali 1:2000, przedstawiający obszar objęty planem, stanowiący załącznik Nr 1;
- 2) rozstrzygnięcie dotyczące sposobu rozpatrywania uwag zgłoszonych do projektu planu stanowiące załącznik Nr 2;
- 3) rozstrzygnięcie dotyczące sposobu realizacji inwestycji z zakresu infrastruktury technicznej, które należą do zadań własnych gminy oraz zasad ich finansowania stanowiące załącznik Nr 3.

**§ 4.** Ilekroć w niniejszej uchwale jest mowa o:

- 1) obszarze – należy przez to rozumieć obszar objęty planem, jeśli z treści uchwały nie wynika inaczej;
- 2) terenie – należy przez to rozumieć teren o określonym przeznaczeniu i zasadach zagospodarowania, wyznaczony na rysunku planu liniami rozgraniczającymi, oznaczony symbolem literowym, jeśli z treści uchwały nie wynika inaczej;
- 3) nieprzekraczalnej linii zabudowy – należy przez to rozumieć, wyznaczoną na rysunku planu, linię regulującą usytuowanie budynków;
- 4) budynku usługowym – należy przez to rozumieć budynek służący funkcji usługowej;

- 5) dachach płaskich - należy przez to rozumieć dachy o dowolnej geometrii, w których nachylenie każdej z połaci jest mniejsze niż  $12^\circ$  (nie dotyczy świetlików dachowych);
- 6) powierzchni całkowitej zabudowy – należy przez to rozumieć sumę powierzchni wszystkich kondygnacji nadziemnych mierzonych na poziomie posadzki po obrysie zewnętrznym budynku z uwzględnieniem tynków, okładzin i balustrad;
- 7) nadzorce archeologicznym – należy przez to rozumieć rodzaj badań archeologicznych, polegających na obserwacji i analizie nawarstwień, mających na celu odkrycie i rozpoznanie zabytku archeologicznego w wykopach budowlanych podczas realizacji robót ziemnych lub przy dokonywaniu zmiany charakteru dotychczasowej działalności, wiążącej się z naruszeniem struktury gruntu..

§ 5. 1. Obowiązującymi ustaleniami na rysunku planu są:

- 1) granica obszaru objętego planem;
  - 2) linia rozgraniczająca tereny o różnym przeznaczeniu lub różnych zasadach zagospodarowania;
  - 3) nieprzekraczalna linia zabudowy;
  - 4) strefa ochronna napowietrznej linii elektroenergetycznej 110 kV;
  - 5) strefa zieleni izolacyjnej;
  - 6) strefa ochrony archeologicznej;
  - 7) granica terenów pod budowę urządzeń wytwarzających energię z odnawialnych źródeł energii o mocy przekraczającej 100 kW;
  - 8) granica strefy ochronnej związanej z ograniczeniami w zabudowie, zagospodarowaniu i użytkowaniu terenu oraz występowaniem znaczącego oddziaływania na środowisko urządzeń wytwarzających energię z odnawialnych źródeł energii o mocy przekraczającej 100 kW;
  - 9) przeznaczenie terenu.
2. Pozostałe oznaczenia na rysunku planu mają charakter informacyjny.

## **Rozdział 2** **Ustalenia ogólne**

§ 6. Zasady ochrony i kształtowania ładu przestrzennego:

- 1) wyznacza się nieprzekraczalną linię zabudowy, która nie dotyczy:
  - a) podziemnej części budynku,
  - b) obiektów budowlanych niebędących budynkami, zwłaszcza paneli fotowoltaicznych;
- 2) dopuszcza się przekroczenie wyznaczonej nieprzekraczalnej linii zabudowy, przez:
  - a) budynki o funkcji dozoru lub portierni o maksymalnej wysokości 3,5 m, jeśli jest to zgodne z przepisami odrębnymi oraz przepisami § 10,
  - b) schody, wykusz, gzyms, okap dachu, rynna, rura spustowa, podokienniki oraz inne elementy architektoniczne, jeśli jest to zgodne z przepisami odrębnymi, jednak nie dalej niż o 1,5 m;
- 3) usytuowanie paneli fotowoltaicznych na działce budowlanej, zwłaszcza względem dróg publicznych, należy określać na podstawie przepisów odrębnych;
- 4) zasady zagospodarowania, poza obiektami wyszczególnionymi w ustaleniach szczegółowych dla poszczególnych terenów, obejmują:
  - a) lokalizację obiektów budowlanych i urządzeń zapewniających użytkowanie terenu zgodnie z jego przeznaczeniem;
  - b) możliwość budowy urządzeń infrastruktury technicznej wg przepisów odrębnych oraz wydzielenia na te potrzeby działek gruntu, z uwzględnieniem przepisów § 15;

5) wskazuje się, iż w przypadku realizacji obiektu o wysokości 50 m npt i większej, przed wydaniem pozwolenia na budowę, należy dokonać odpowiednich zgłoszeń, zgodnie z przepisami odrębnymi z zakresu prawa lotniczego, w celu uzgodnienia lokalizacji i ustalenia sposobu oznakowania przeszkodowego obiektów.

**§ 7. Zasady ochrony środowiska, przyrody i krajobrazu:**

- 1) w granicach obszaru objętego planem nie występują formy ochrony przyrody;
- 2) niewielka część obszaru znajduje się w zasięgu Głównego Zbiornika Wód Podziemnych;
- 3) rozwiązanie kolizji z ciekami oraz urządzeniami melioracji wodnych powinno być zgodne z przepisami odrębnymi oraz zapewnić prawidłowy odpływ wód;
- 4) obowiązują przepisy odrębne dotyczące standardów jakości środowiska, w szczególności w zakresie hałasu, emisji zanieczyszczeń oraz promieniowania elektromagnetycznego, stąd plan ustala obowiązek zastosowania przez inwestora metod projektowych i budowlano-wykonawczych, które:
  - a) nie spowodują przekroczenia obowiązujących norm,
  - b) nie naruszają prawa własności i uprawnień osób trzecich;
- 5) zakaz realizacji przedsięwzięć mogących zawsze znacząco oddziaływać na środowisko,
- 6) dopuszcza się realizację przedsięwzięć mogących potencjalnie znacząco oddziaływać na środowisko;
- 7) zakaz lokalizacji urządzeń wytwarzających energię z odnawialnych źródeł energii:
  - a) o mocy przekraczającej 100 kW, co nie dotyczy lokalizacji urządzeń wykorzystujących energię promieniowania słonecznego za pomocą systemów fotowoltaicznych w terenie PEF,
  - b) wykorzystujących energię wiatru niespełniających warunków mikroinstalacji w rozumieniu przepisów o odnawialnych źródłach energii;
- 8) wszelkie działania w terenie nie mogą powodować przekroczenia dopuszczalnego poziomu hałasu, określonego w przepisach odrębnych, w terenach sąsiednich chronionych akustycznie.

**§ 8. Zasady ochrony dziedzictwa kulturowego i zabytków, w tym krajobrazów kulturowych, oraz dóbr kultury współczesnej:**

- 1) w obszarze objętym planem występuje stanowisko archeologiczne nr 78-49/2, w związku z czym, na obszarze lokalizacji zabytku archeologicznego, w przypadku robót ziemnych lub dokonywania zmiany charakteru dotychczasowej działalności, należy przeprowadzić badania archeologiczne, zgodnie z przepisami odrębnymi dotyczącymi ochrony zabytków;
- 2) ustala się strefę ochrony archeologicznej, w której nakazuje się przeprowadzenie badań archeologicznych w formie nadzoru archeologicznego, przy realizacji robót ziemnych lub dokonaniu zmiany dotychczasowej działalności wiążącej się z naruszeniem struktury gruntu. Wydanie pozwolenia na nadzór archeologiczny regulują przepisy odrębne.

**§ 9.** Nie ustala się innych wymagań wynikających z potrzeb kształtowania przestrzeni publicznych, niż określone w §6 oraz w ustaleniach szczegółowych.

**§ 10.** Szczególne warunki zagospodarowania terenów oraz ograniczenia w ich użytkowaniu, w tym zakaz zabudowy:

- 1) minimalną odległość budynków od granicy lasu należy przyjmować wg przepisów odrębnych;
- 2) wyznacza się strefę ochronną napowietrznej linii elektroenergetycznej 110 kV o zasięgu 18 m licząc od osi napowietrznej linii elektroenergetycznej 110 kV;
- 3) w strefie ochronnej napowietrznej linii elektroenergetycznej 110 kV:
  - a) obowiązują przepisy odrębne, zwłaszcza dotyczące dopuszczalnych poziomów pól elektromagnetycznych oraz bezpieczeństwa i higieny pracy,
  - b) ustala się zakaz lokalizacji pomieszczeń przeznaczonych na pobyt ludzi;

- 4) ustala się granicę strefy ochronnej związanej z ograniczeniami w zabudowie, zagospodarowaniu i użytkowaniu terenu oraz występowaniem znaczącego oddziaływania na środowisko urządzeń wytwarzających energię z odnawialnych źródeł energii o mocy przekraczającej 100 kW;
- 5) możliwość sytuowania budynków na działce budowlanej w odległości 1,5 m od granicy tej działki budowlanej, z zastrzeżeniem przepisów odrębnych, zwłaszcza dotyczących przesłaniania oraz usytuowania z uwagi na bezpieczeństwo pożarowe;
- 6) możliwość sytuowania budynków na działce budowlanej bezpośrednio przy granicy tej działki budowlanej, z zastrzeżeniem przepisów odrębnych, zwłaszcza dotyczących przesłaniania oraz usytuowania z uwagi na bezpieczeństwo pożarowe.

**§ 11.** Granice i sposoby zagospodarowania terenów lub obiektów podlegających ochronie, na podstawie odrębnych przepisów, terenów górniczych, a także obszarów szczególnego zagrożenia powodzią, obszarów osuwania się mas ziemnych, krajobrazów priorytetowych określonych w audycie krajobrazowym oraz w planach zagospodarowania przestrzennego województwa:

- 1) obszar objęty planem znajduje się w terenach górniczych „Pole Szczerców” i „Pole Bełchatów”;
- 2) obszar objęty planem znajduje się w terenie górniczym kategorii 0;
- 3) przy projektowaniu i realizacji obiektów budowlanych, należy uwzględnić ograniczenia wynikające z lokalizacji w terenach górniczych, a zwłaszcza z:
  - a) kategorii terenu górniczego,
  - b) prognozowanych przyspieszeń drgań powierzchni gruntów,
  - c) prognozowanych osiadań,
  - d) odwodnienia złoża „Bełchatów”;
- 4) w obszarze objętym planem brak obszarów szczególnego zagrożenia powodzią;
- 5) w obszarze objętym planem brak obszarów osuwania się mas ziemnych;
- 6) w obszarze objętym planem brak krajobrazów priorytetowych określonych w audycie krajobrazowym (brak audytu krajobrazowego) oraz w planie zagospodarowania przestrzennego województwa.

**§ 12.** Szczegółowe zasady i warunki scalania i podziału nieruchomości objętych planem miejscowym:

- 1) w granicach obszaru objętego planem nie wyznacza się obszarów wymagających przeprowadzenia scaleń i podziału nieruchomości;
- 2) możliwość przeprowadzenia scaleń i podziału nieruchomości na zasadach określonych w przepisach odrębnych z uwzględnieniem następujących wskaźników:
  - a) minimalna powierzchnia działki: 1000 m<sup>2</sup>,
  - b) minimalna szerokość frontu działki: 20 m,
  - c) kąt położenia granic działek w stosunku do pasa drogowego: 45° – 90°,
  - d) określona minimalna powierzchnia działki, minimalna szerokość frontu działki nie dotyczy wydzielania działek pod budowę urządzeń infrastruktury technicznej oraz ciągów komunikacyjnych.

**§ 13.** Sposób i termin tymczasowego zagospodarowania, urządzania i użytkowania terenów:

- 1) w granicach obszaru objętego planem nie występują tereny, dla których wymagane jest ustalenie specjalnego sposobu i terminu tymczasowego zagospodarowania, urządzania i użytkowania;
- 2) nie ustala się innego sposobu tymczasowego zagospodarowania terenów, niż dotychczasowy, a w szczególności, grunty rolne mogą pozostać w użytkowaniu rolniczym.

**§ 14.** Stawki procentowe, na podstawie których ustala się opłatę z tytułu wzrostu wartości nieruchomości w związku z uchwaleniem planu:

- 1) nie ustala się dla terenu KDD;
- 2) 30% dla terenu PEF.

**§ 15. Zasady modernizacji, rozbudowy i budowy systemów infrastruktury technicznej:**

- 1) możliwość budowy, modernizacji, przebudowy oraz rozbudowy sieci i urządzeń infrastruktury technicznej stanowiących inwestycje celu publicznego wg przepisów odrębnych, w tym również nie związanych z przeznaczeniem terenu, przy czym. dla lokalizacji urządzeń infrastruktury technicznej, w szczególności przepompowni, stacji transformatorowych, rozdzielni elektrycznych, stacji gazowych, służących poszczególnym rodzajom sieci, dopuszcza się wydzielanie działek gruntu o wymiarach nie mniejszych niż 5 m x 5 m z bezpośrednim dostępem do drogi publicznej;
- 2) warunki powiązań sieci infrastruktury technicznej z układem zewnętrznym:
  - a) powiązanie istniejących i projektowanych sieci infrastruktury technicznej w obszarze objętym planem z układem sieci gminnych:
    - realizowane poprzez ich rozbudowę,
    - poprzez układ rozdzielczy do układu magistralnego;
- 3) wyposażenie w infrastrukturę techniczną:
  - a) zaopatrzenie w wodę:
    - z sieci wodociągowej,
    - z ujęć wód podziemnych,
    - obowiązek uwzględnienia wymagań ochrony przeciwpożarowej wynikających z przepisów odrębnych,
  - b) odprowadzanie ścieków:
    - do sieci kanalizacji sanitarnej,
    - w ramach indywidualnych systemów oczyszczania ścieków, zgodnie z przepisami odrębnymi,
    - z użyciem zbiorników bezodpływowych nieczystości ciekłych, zgodnie z przepisami odrębnymi,
  - c) odprowadzanie wód opadowych i roztopowych:
    - do sieci kanalizacji deszczowej,
    - w ramach terenu biologicznie czynnego, zwłaszcza do zbiorników retencyjnych, zgodnie z przepisami odrębnymi,
  - d) zaopatrzenie w energię elektryczną:
    - z sieci elektroenergetycznej,
    - z odnawialnych źródeł energii z zastrzeżeniem § 7,
  - e) zaopatrzenie w gaz:
    - z sieci gazowej,
    - w przypadku braku możliwości przyłączenia do sieci gazowej dopuszcza stosowanie butli gazowych lub stałych zbiorników zlokalizowanych na działce budowlanej,
  - f) zaopatrzenie w ciepło:
    - z indywidualnych lub scentralizowanych systemów grzewczych,
    - z odnawialnych źródeł energii z zastrzeżeniem § 7,
  - g) gospodarka odpadami zgodnie z przepisami odrębnymi.

**§ 16. Zasady modernizacji, rozbudowy i budowy systemów komunikacji:**

- 1) możliwość rozbudowy systemu dróg o drogi wewnętrzne;
- 2) lokalizacja w drogach miejsc przeznaczonych na parkowanie pojazdów zaopatrzonych w kartę parkingową i sposób ich realizacji wg przepisów odrębnych;

- 3) warunki powiązań układu komunikacyjnego z układem zewnętrznym: powiązanie dróg wewnętrznych obsługujących tereny z drogami publicznymi.

### Rozdział 3

#### Ustalenia szczegółowe dla poszczególnych terenów

§ 17. Dla terenu oznaczonego na rysunku planu symbolem **PEF**, ustala się:

- 1) przeznaczenie: teren zabudowy produkcyjnej, składów i magazynów oraz zabudowy systemami fotowoltaicznymi;
- 2) zasady zagospodarowania:
  - a) lokalizacja:
    - budynków produkcyjnych i usługowych,
    - budynków magazynowych, biurowych i socjalnych,
    - budynków gospodarczych, garażowych i wiat,
  - b) lokalizacja składów, instalacji przemysłowych i urządzeń technicznych,
  - c) lokalizacja urządzeń wytwarzających energię z odnawialnych źródeł energii wg przepisu §7 oraz przepisów odrębnych,
  - d) lokalizacja obiektów związanych z instalacjami fotowoltaicznymi, zwłaszcza sieci elektroenergetycznych, stacji transformatorowych, zgodnie z przepisami odrębnymi,
  - e) lokalizacja parkingów oraz dróg wewnętrznych, wg przepisów odrębnych,
  - f) dopuszcza się lokalizację stacji paliw,
  - g) w strefie zieleni izolacyjnej, obowiązuje urządzenie zieleni izolacyjnej w postaci co najmniej dwóch rzędów drzew oraz żywopłotu o szerokości minimum 1 m;
- 3) zasady kształtowania krajobrazu, parametry i wskaźniki kształtowania zabudowy oraz zagospodarowania terenu:
  - a) minimalna liczba miejsc do parkowania: 1 stanowisko na 3 zatrudnionych,
  - b) miejsca przeznaczone na parkowanie pojazdów zaopatrzonych w kartę parkingową i sposób ich realizacji: nie ustala się,
  - c) nieprzekraczalna linia zabudowy, zgodnie z rysunkiem planu, w odległości:
    - 20 m od północnych granic terenu PEF,
    - 10 m od południowych granic terenu PEF,
    - od 12 m do 23,3 m od zachodnich granic terenu PEF,
  - d) maksymalna intensywność zabudowy w odniesieniu do powierzchni działki budowlanej: 1,8,
  - e) minimalna intensywność zabudowy w odniesieniu do powierzchni działki budowlanej: 0,001,
  - f) maksymalna wielkość powierzchni zabudowy w stosunku do powierzchni działki budowlanej: 0,7,
  - g) minimalny udział procentowy powierzchni biologicznie czynnej w odniesieniu do powierzchni działki budowlanej: 20%, przy czym należy tu wliczać również powierzchnię pod panelami fotowoltaicznymi, jeśli nie jest utwardzona,
  - h) maksymalna wysokość zabudowy: 25 m,
  - i) dachy:
    - dwuspadowe o kącie nachylenia do 45°,
    - wielospadowe o kącie nachylenia do 45°,
    - jednospadowe o kącie nachylenia do 20°,

- płaskie,

- pilaste.

**§ 18.** Dla terenu oznaczonego na rysunku planu symbolem **KDD**, ustala się:

- 1) przeznaczenie: teren drogi publicznej – droga dojazdowa;
- 2) teren KDD, o szerokości, zgodnie z rysunkiem planu, od 0 m do 2,8 m stanowi fragment drogi dojazdowej;
- 3) zasady zagospodarowania wg przepisów odrębnych oraz przepisów Rozdziału 2.

#### **Rozdział 4** **Przepisy końcowe**

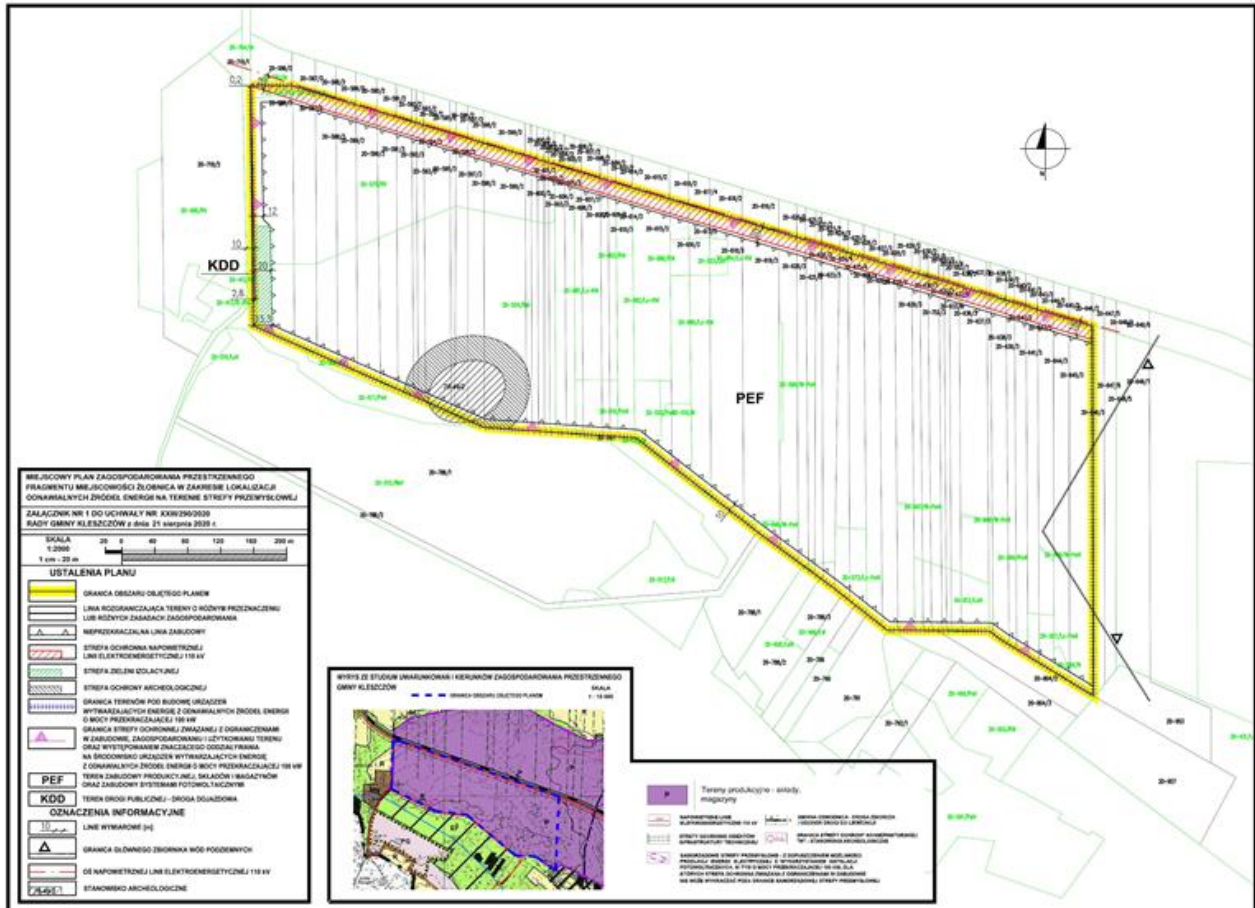
**§ 19.** Uchwała wchodzi w życie po upływie 14 dni od dnia ogłoszenia jej w Dzienniku Urzędowym Województwa Łódzkiego.

Przewodnicząca Rady Gminy  
Kleszczów

Katarzyna Biegała

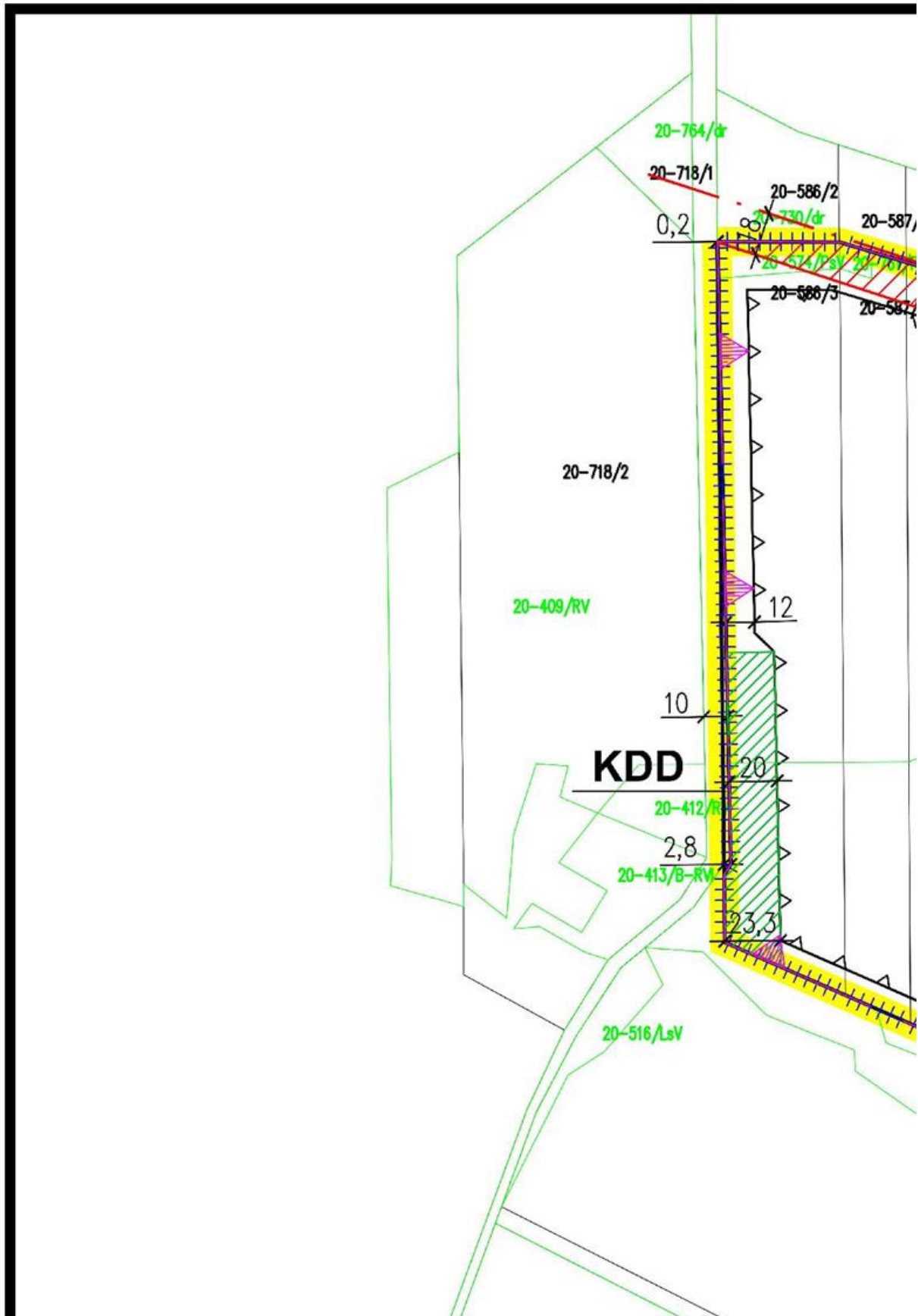
Załącznik Nr 1 do uchwały Nr XXIII/290/2020  
 Rady Gminy Kleszczów  
 z dnia 21 sierpnia 2020 r.

Rysunek planu

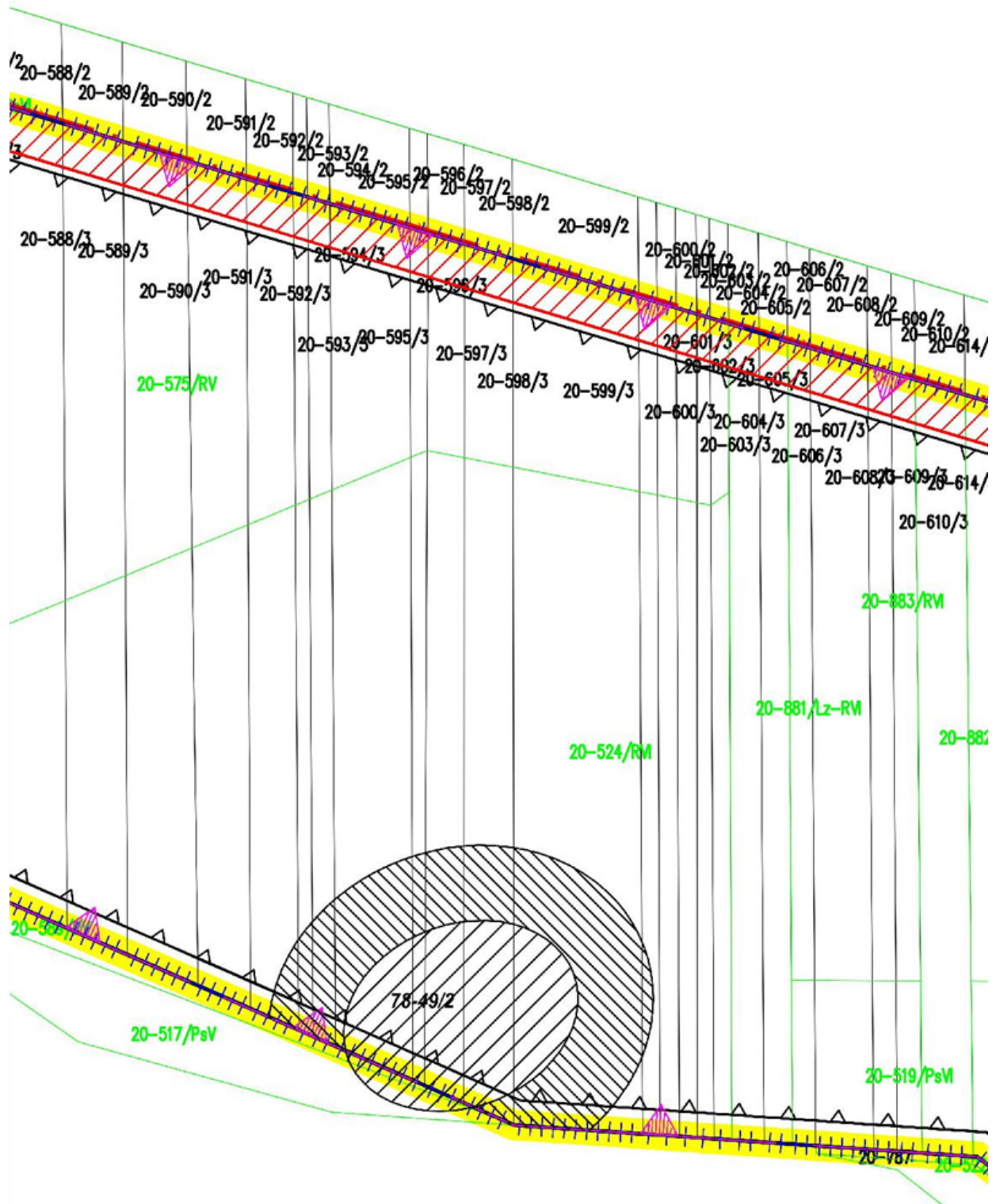


Rysunek planu - załącznik nr 1

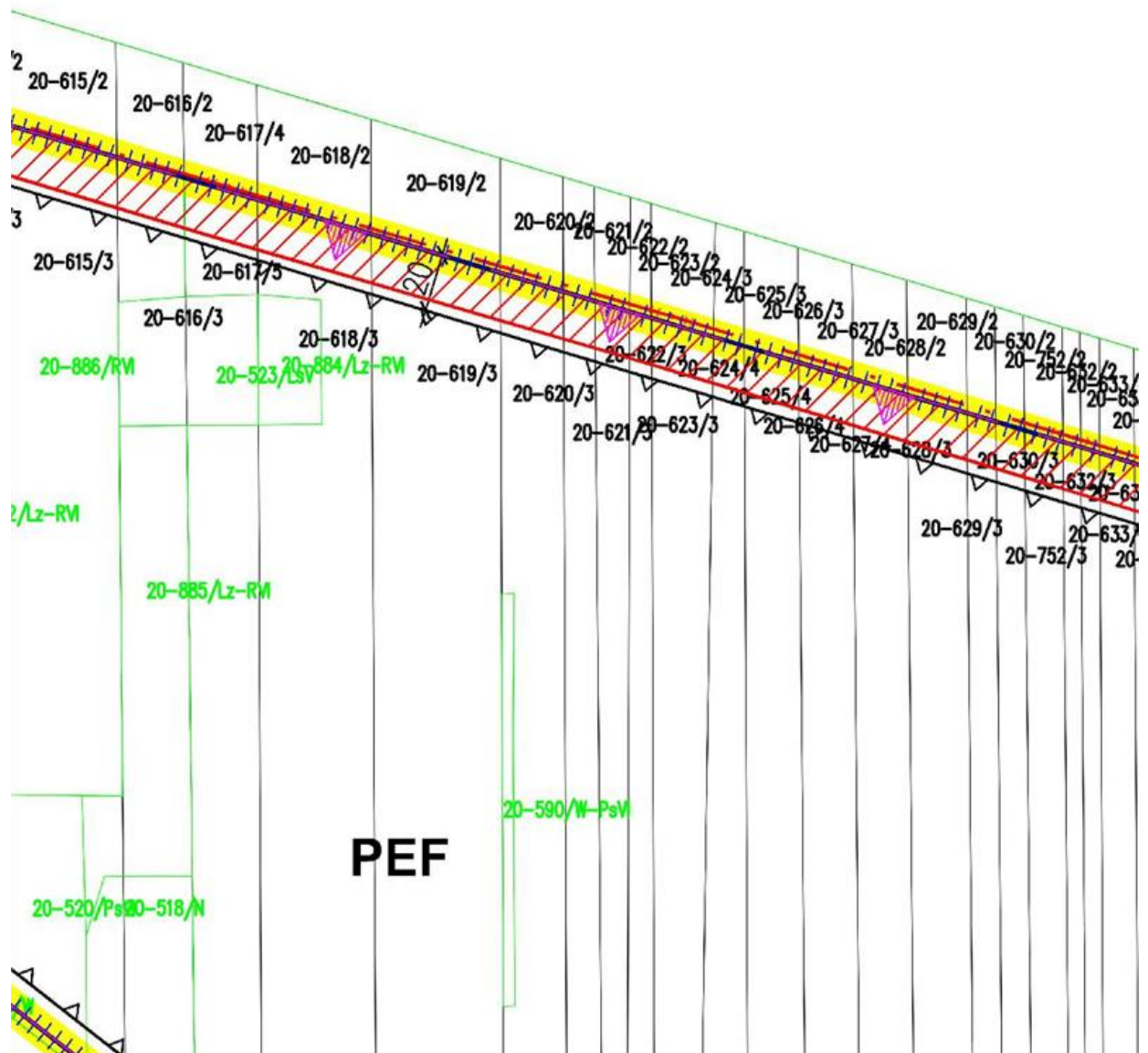




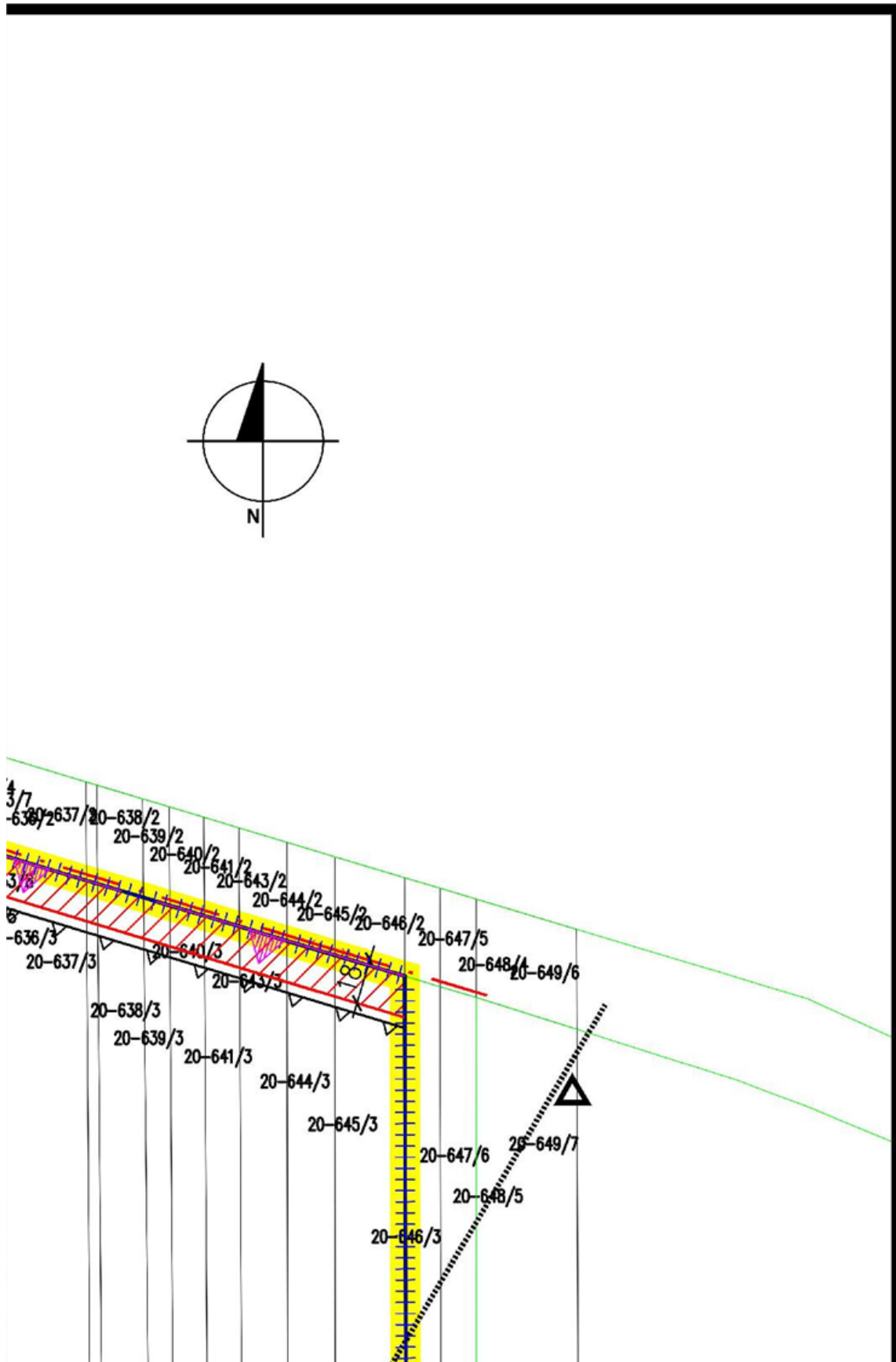
Rysunek planu - załącznik nr 1 - fragment 1



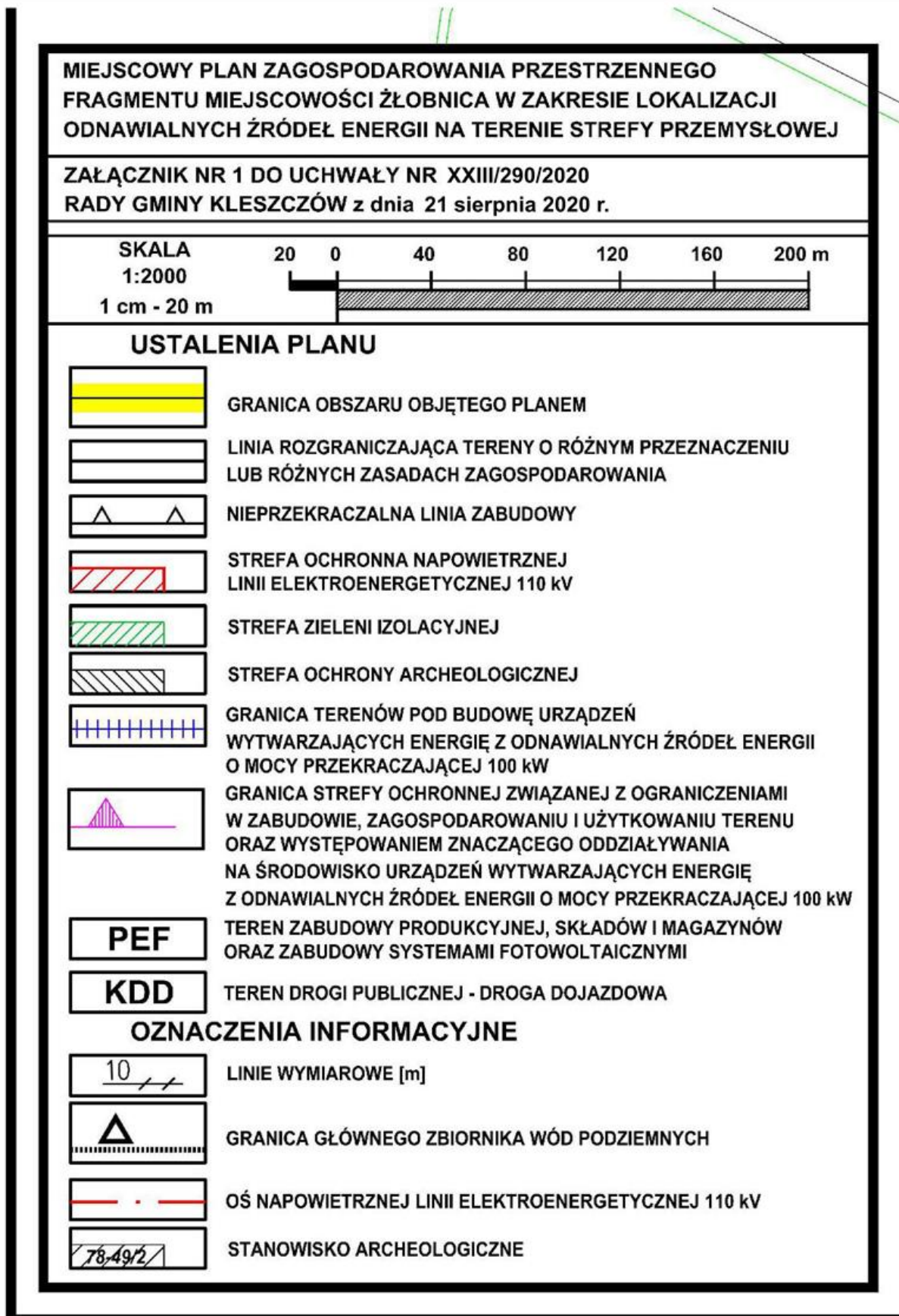
Rysunek planu - załącznik nr 1 - fragment 2



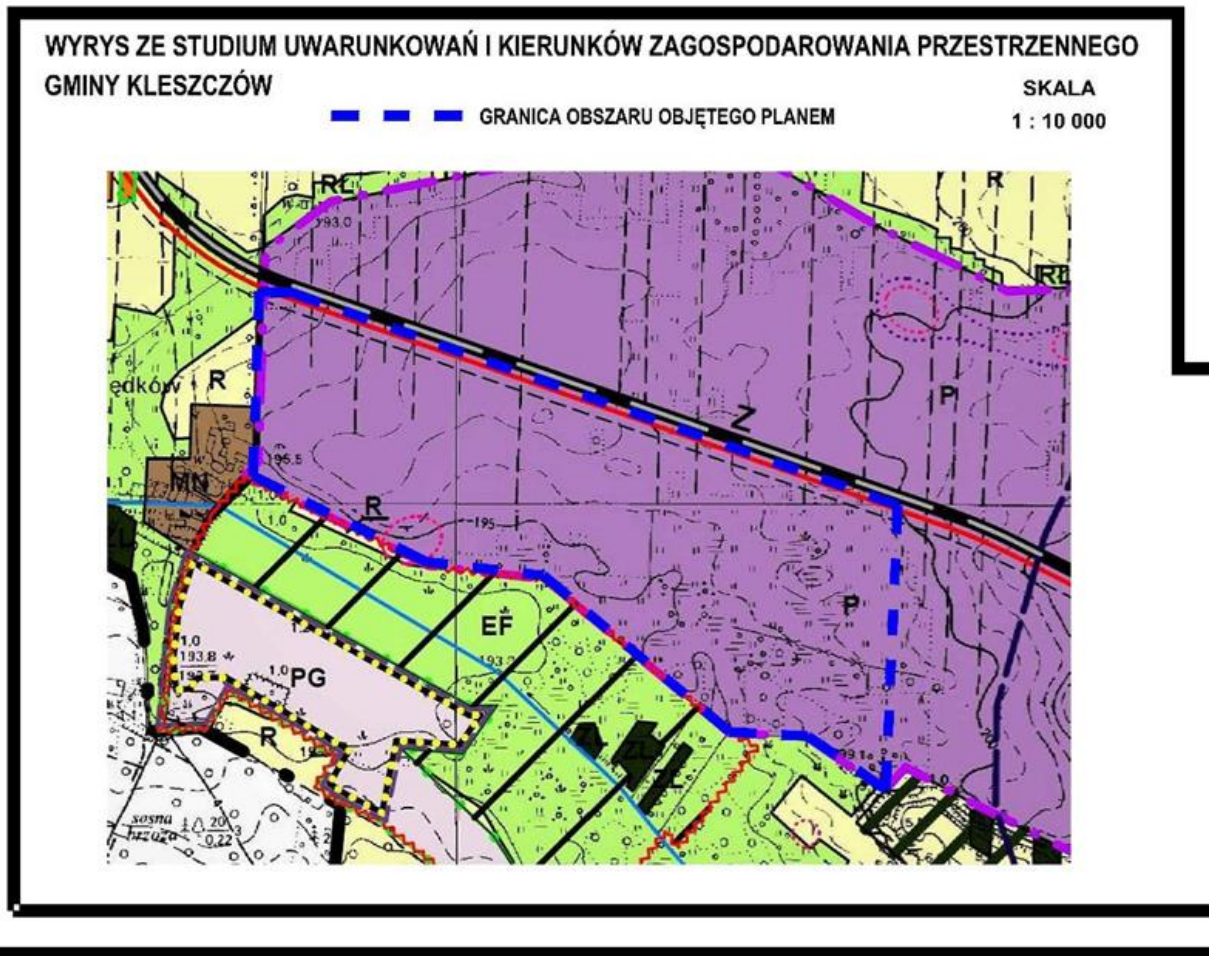
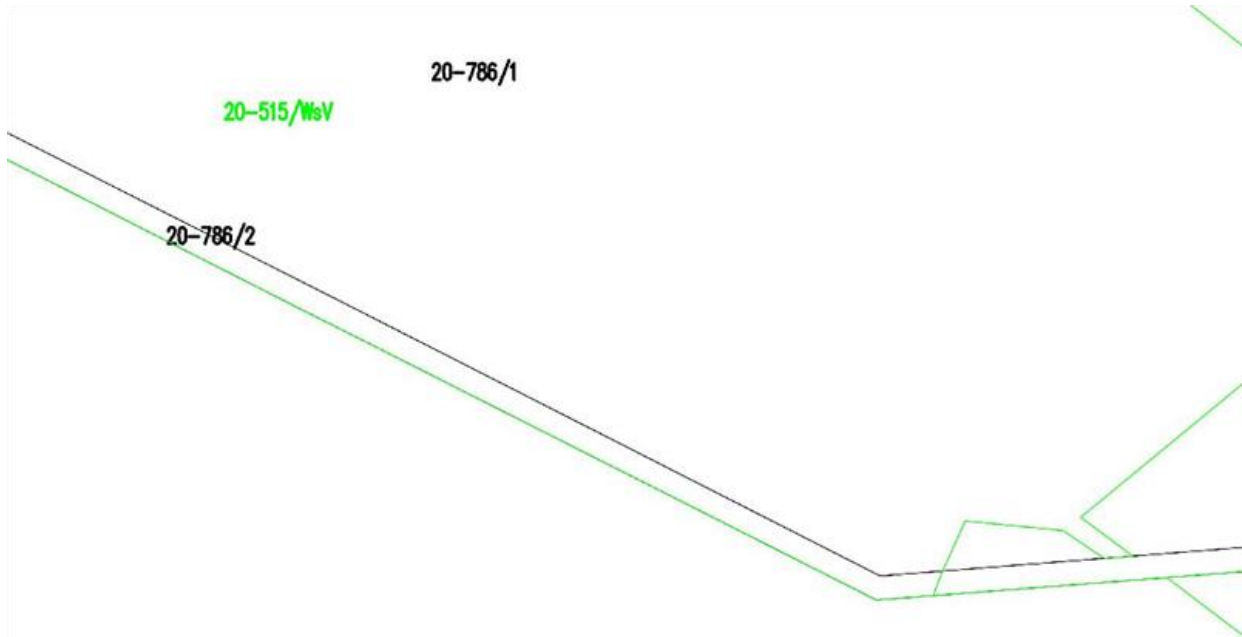
Rysunek planu - załącznik nr 1 - fragment 3



Rysunek planu - załącznik nr 1 - fragment 4



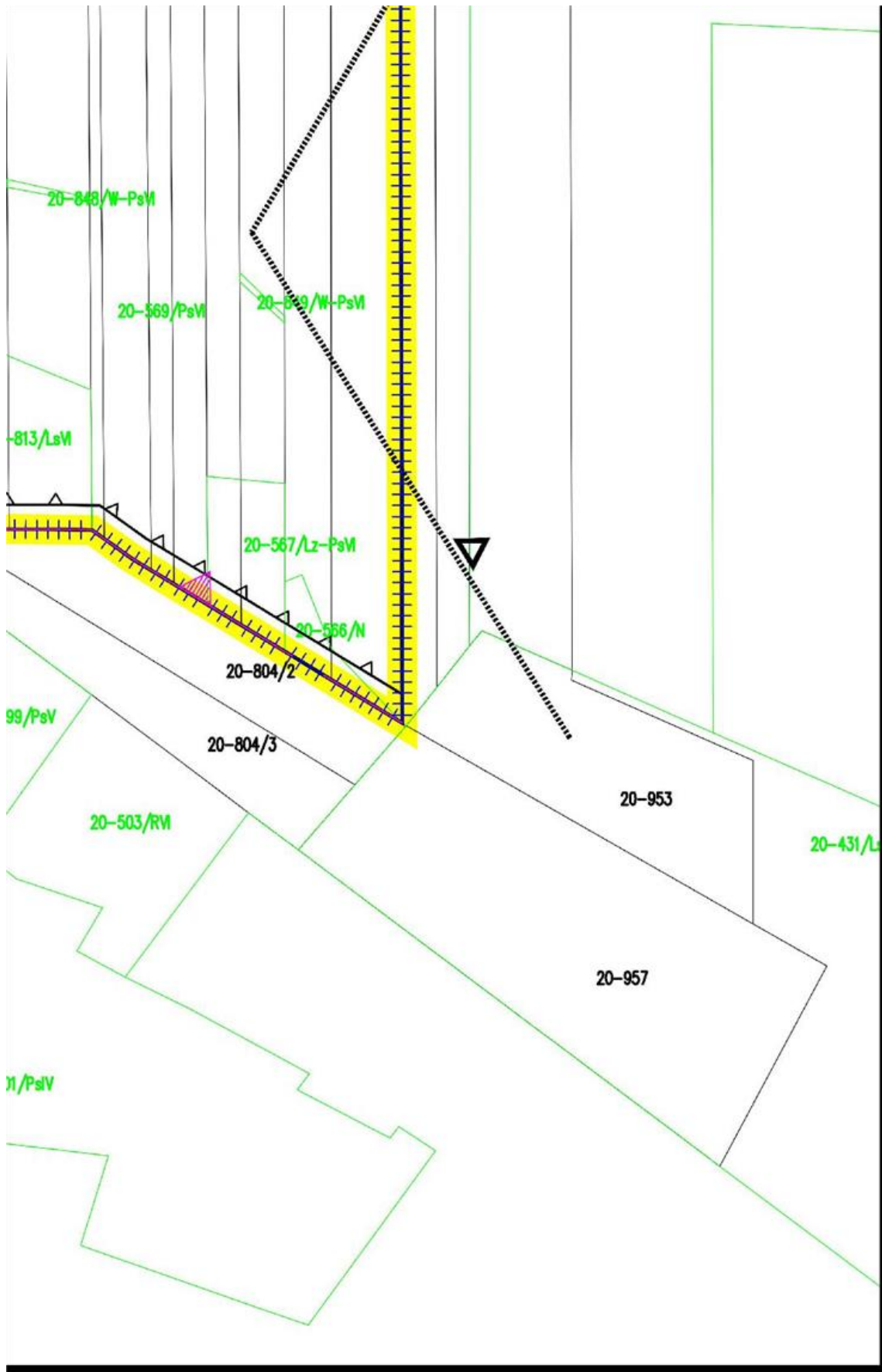
Rysunek planu - załącznik nr 1 - fragment 5



Rysunek planu - załącznik nr 1 - fragment 6



Rysunek planu - załącznik nr 1 - fragment 7



Rysunek planu - załącznik nr 1 - fragment 8



Załącznik Nr 2 do uchwały Nr XXIII/290/2020

Rady Gminy Kleszczów

z dnia 21 sierpnia 2020 r.

### ROZSTRZYGNIĘCIE DOTYCZĄCE SPOSOBU ROZPATRYWANIA UWAG ZGŁOSZONYCH DO PROJEKTU PLANU

Lp.	Data wpływu uwagi	Nazwisko i imię, nazwa jednostki organizacyjnej i adres zgłaszającego uwagi	Treść uwagi	Oznaczenie nieruchomości, której dotyczy uwaga	Ustalenia projektu planu dla nieruchomości, której dotyczy uwaga	Rozstrzygnięcie Rady Gminy Kleszczów		Uwagi
						uwaga uwzględniona	uwaga nieuwzględniona	
1	2	3	4	5	6	7	8	9
1.	28.05.2020 r.	PGE GiEK S.A. Oddział Kopalnia Węgla Brunatnego Bełchatów Rogowiec, ul. Św. Barbary 3 97-400 Bełchatów	1. w treści uchwały i na załącznikach graficznych brak informacji o wartościach prognozowanych przyspieszeń drgań powierzchni gruntu oraz prognozowanych osiadań terenu z dokumentacji, które zostały przekazane do Gminy Kleszczów przy piśmie KWB/D/3297/DI/2336/DIN/1486/IND15/858/2019 z dn. 06.09.2019 r.; 2. dla ww. obszaru prognozowane są prędkości drgań gruntu do 25 mm/s (II stopień intensywności sejsmicznej według skali GSIS-2017); 3. na przedmiotowym obszarze do roku 2050 prognozowane jest osiadanie terenu o zakresie od 0,01 m do 0,03 m.	Obszar objęty projektem planu.	Teren zabudowy produkcyjnej, składów i magazynów oraz zabudowy systemami fotowoltaicznymi.	-	X   X  X	Wnioskowane w zgłoszonej uwadze informacje uznaje się za zbyt szczegółowe, jak na akt normatywny dotyczący przeznaczenia terenu.  Wartości przyspieszeń drgań powierzchni gruntu oraz prognozowanych osiadań terenu są oparte na prognozach i mogą ulegać zmianie.  Zamiast tego, projekt planu zawiera zapis: 1)obszar objęty planem znajduje się w terenach górniczych „Pole Szczerców” i „Pole Bełchatów”; 2)obszar objęty planem znajduje się w terenie górniczym kategorii 0; 3)przy projektowaniu i realizacji obiektów budowlanych,

								<p>należy uwzględnić ograniczenia wynikające z lokalizacji w terenach górniczych, a zwłaszcza z:</p> <ul style="list-style-type: none"><li>a) kategorii terenu górniczego,</li><li>b) prognozowanych przyspieszeń drgań powierzchni gruntów,</li><li>c) prognozowanych osiadań,</li><li>d) odwodnienia złoża „Belchatów”.</li></ul> <p>Tego rodzaju zapis daje gwarancję, że przy projektowaniu i realizacji obiektów budowlanych będą brane pod uwagę aktualne dane dotyczące terenu górniczego.</p>
--	--	--	--	--	--	--	--	---

Załącznik Nr 3 do uchwały Nr XXIII/290/2020  
Rady Gminy Kleszczów  
z dnia 21 sierpnia 2020 r.

**Rozstrzygnięcie o sposobie realizacji zapisanych w planie inwestycji z zakresu infrastruktury technicznej, które należą do zadań własnych gminy oraz zasadach ich finansowania**

Na podstawie art. 20 ust. 1 ustawy z dnia 27 marca 2003 r. o planowaniu i zagospodarowaniu przestrzennym (Dz. U. z 2020 r. poz. 293, 471, 782, 1086) oraz art. 7 ust. 1 pkt 2 i 3 ustawy z dnia 8 marca 1990 r. o samorządzie gminnym (Dz. U. z 2020 r. poz. 713) Rada Gminy Kleszczów, biorąc pod uwagę rozstrzygnięcia planu w zakresie realizacji infrastruktury technicznej, stwierdza, iż dla celów realizacji przedmiotu planu, nie zostaną wywołane nowe zadania inwestycyjne, które należą do zadań własnych gminy, wobec czego nie uwzględnia się wydatków z tym związanych.